

DODATOK Č. 1

k ZMLUVE O VÝPOŽIČKE PODPERNÝCH BODOV

č. Z-D-2018-000505-00 zo dňa 20.4.2018,

uzatvorenej v zmysle ust. § 659 a nasl. zákona č. 40/1964 Zb. Občianskeho zákonníka
v znení neskorších predpisov (ďalej ako „Dodatok“)

medzi účastníkmi:

Požičiavateľ:

Stredoslovenská distribučná, a. s.

Sídlo: Pri Rajčianke 2927/8, 010 47 Žilina
Bankové spojenie: VÚB a.s., pobočka Žilina
Číslo účtu: 2143550551/0200
IBAN: SK44 0200 0000 0021 4355 0551
SWIFT: SUBASKBX
IČO: 36442151
IČ DPH: SK2022187453
Zapísaný v: Obchodný register Okresného súdu Žilina, Oddiel: Sa, Vložka č.: 10514/L
Zastúpený: Mgr. Ing. Marek Štrpka – generálny riaditeľ

Osoba oprávnená konať vo veciach zmluvy: Ing. Jana Živčicová - technik správy siete
tel. 0918 730 692, e-mail: jana.zivcicova@ssd.sk

ďalej iba „požičiavateľ“

Vypožičiavateľ:

Obec Nedožery-Brezany

Sídlo: Družstevná 367/1, 972 12 Nedožery-Brezany
Bankové spojenie: VÚB, a.s. pobočka Prievidza
Číslo účtu IBAN: SK 26 0200 0000 0000 1842 9382
IČO: 00318302
IČ DPH: Nie je platiteľom DPH
Zastúpený: Ing. Jaroslav Pekár, PhD. – starosta obce

Osoba oprávnená konať vo veciach zmluvy: Ing. Jaroslav Pekár, PhD. – starosta obce,
tel. +421 46 548 5100, +421 905 823 555, starosta@nedozery-brezany.sk

ďalej iba „vypožičiavateľ“

(spolu ďalej aj ako „zmluvné strany“)

uzatvárajú tento Dodatok č. 1 k Zmluve o výpožičke zo dňa 20.4.2018, evidenčné číslo Požičiavateľa:
Z-D-2018-000505-00 .

I.

Predmet dodatku

- 1.1. Zmluvné strany sa dohodli na zmene Čl. I. Účel zmluvy zmluvy tak, že nový článok Čl. I. Účel zmluvy znie nasledovne:

I.

Účel zmluvy

1. Účelom tejto zmluvy je vypožičanie podperných bodov (stĺpov) elektrických vedení uvedených v článku II. tejto zmluvy, ktoré sú vo vlastníctve požičiavateľa, za účelom umiestnenia zariadení vypožičiavateľa – vedenia, svietidiel a rozvádzačov verejného osvetlenia, kamery nekomerčného charakteru, zariadenia na meranie rýchlosti, zariadenie projektu „WIFI pre TEBA obec NEDOŽERY-BREZANY“ – nekomerčného charakteru, za podmienok uvedených v tejto zmluve.
- 1.2. Zmluvné strany sa dohodli na zmene Čl. II Predmet zmluvy tak, že nový článok Čl. II. Predmet zmluvy znie nasledovne:

II.

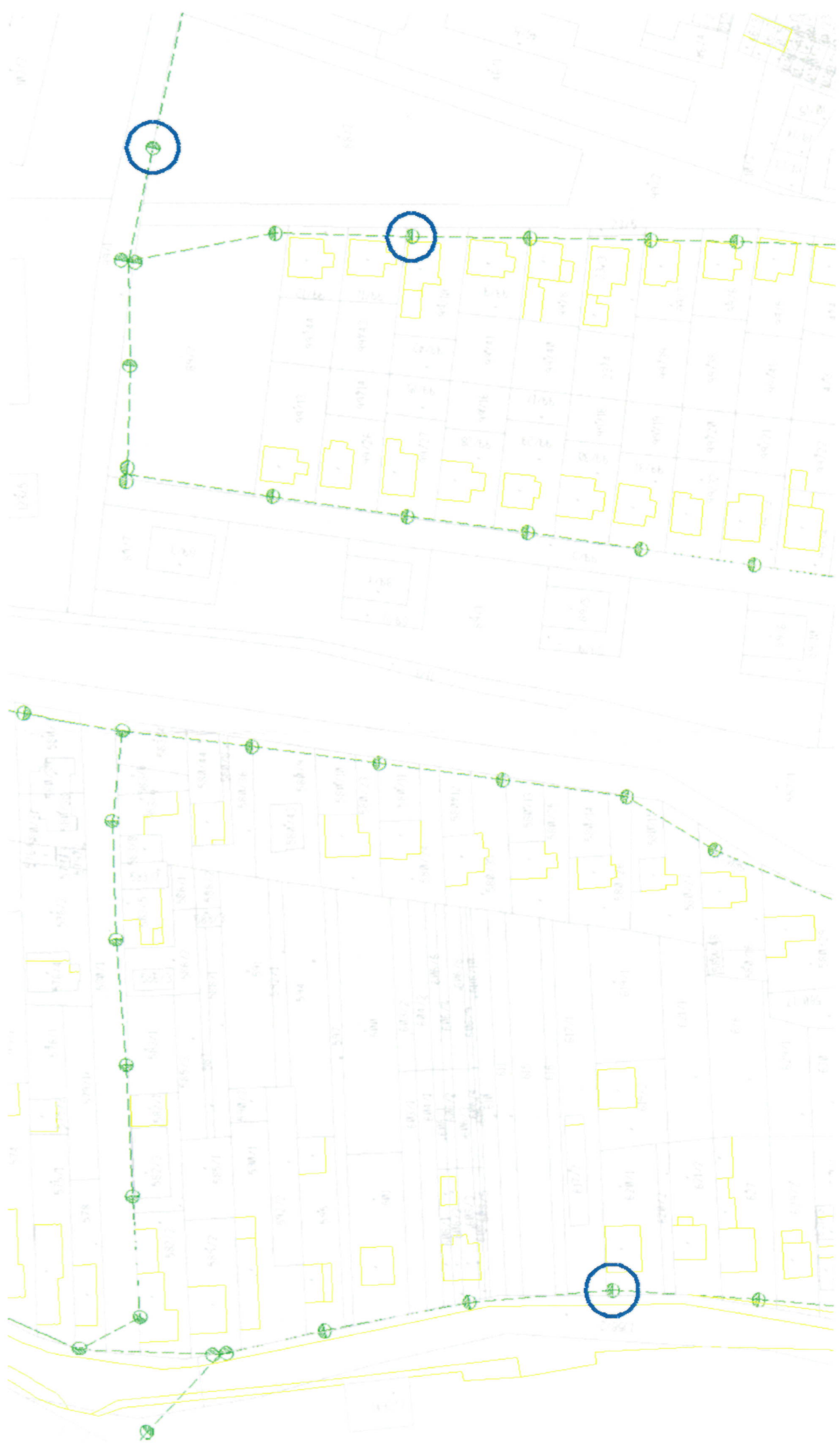
Predmet zmluvy

1. Predmetom tejto zmluvy sú podperné body v počte **275 ks**, ktoré sú vo vlastníctve požičiavateľa a ktorých vyznačenie a nákres tvorí Prílohu č. 1 k tejto zmluve, a tvorí neoddeliteľnú súčasť tejto zmluvy, postavené v obci Nedožery-Brezany, katastrálne územie Nedožery-Brezany, ktoré bude vypožičiavateľ skutočne využívať len za účelom prevádzky svojich zariadení uvedených v článku I. tejto zmluvy a požičiavateľ sa zaväzuje mu to umožniť za podmienok uvedených v článku III. tejto zmluvy

II.

Záverečné ustanovenia

- 2.1 Všetky ostatné ustanovenia Zmluvy, ktoré neboli Dodatkom dotknuté zostávajú nezmenené a platia v plnom rozsahu.
- 2.2 Dodatok nadobúda platnosť a účinnosť dňom jeho podpísania oprávnenými zástupcami oboch zmluvných strán.
- 2.3 Dodatok sa vyhotovuje v dvoch rovnopisoch s platnosťou originálu, pre požičiavateľa v jednom a pre vypožičiavateľa v jednom vyhotovení. Zmluvné strany vyhlasujú, že si Dodatok prečítali, s jeho obsahom bez výhrad súhlasia, na dôkaz čoho ho oprávnení zástupcovia zmluvných strán svojím vlastnoručným podpisom potvrdzujú.



Všeobecné a technické podmienky pre využívanie podperných bodov Stredoslovenskej distribučnej, a.s.

Z-D-2018-000505-01

Príloha č. 2

Stredoslovenská distribučná, a.s. (ďalej len SSD), ako vlastník a prevádzkovateľ podperných bodov (ďalej p.b.) elektrických vedení súhlasí s využitím p.b. Nájomcom, resp. Vypožičiavateľom (ďalej len *zmluvnej strany*) za nasledovných podmienok:

A. Podmienky montáže a prevádzkovania

1. Predmet využitia p.b. a jeho rozsah bude definovaný v Zmluve podľa vopred schválenej realizačnej projektovej dokumentácie. Zariadenia zmluvnej strany musia byť zakreslené v situačnom nákrese p.b. SSD z GIS, v mierke 1:1000 alebo 1:2000. Situačný nákras rozmiestnenia zariadení zmluvnej strany na p.b. je neoddeliteľnou súčasťou Zmluvy. Zmluvná strana dodá situačný výkres v digitálnej forme vo formáte pdf, resp. po dohode iný.
2. Zodpovedný zástupca zmluvnej strany musí po uzavretí Zmluvy pred začatím prác vyslať zástupcu realizátora prác na preškolenie z BOZP. Preškolenie vykoná SSD na základe žiadosti, kontakt: rastislav.turcan@ssd.sk, tel. 0917 387 789, Mgr. Rastislav Turčan.
3. Za dodržiavanie bezpečnosti osôb pri práci na el. zariadeniach a v ich blízkosti, taktiež za zabezpečenie bezpečnej a bezporuchovej prevádzky el. zariadenia je zodpovedná zmluvná strana. Montáž zariadenia zmluvnej strany na p.b. je možná až po obojstrannom podpise Zmluvy na základe dohodnutých podmienok. Vo veciach Zmluvy je potrebné kontaktovať zodpovedného zástupcu SSD: Ing. Jana Živčicová, tel. 0918 730 692, e-mail: jana.zivcicova@ssd.sk
4. Zmluvná strana je povinná pred začatím prác písomne požiadať SSD o fyzické odovzdanie pracoviska (podperných bodov), žiadosť s uvedením čísla Zmluvy zaslať na mailovú adresu: jan.florovic@ssd.sk. Na odovzdaní pracoviska zmluvná strana predloží schválenú projektovú dokumentáciu a predpokladaný harmonogram prác.
5. Montáž zariadenia bude vykonávať zmluvná strana s príslušnou odbornou spôsobilosťou a oprávnením na práce na elektrických zariadeniach príslušnej napäťovej hladiny. V prípade, ak pri práci alebo montáži nebude možné dodržať bezpečnú vzdialenosť od živých častí elektrického vedenia v zmysle platných STN, takáto práca alebo montáž bude môcť byť realizovaná len:
 - za vypnutého stavu elektrického vedenia podľa bodu 7
 - na napäťovej úrovni NN dodávateľskou organizáciou, ktorá má platné **poverenie pre práce pod napätím na elektrických inštaláciách NN**, vydané SSD. Aktuálny zoznam organizácií s platným poverením je zverejnený na internetovej stránke SSD www.ssd.sk
6. Ak si bude zmluvná strana montovať zariadenie na p.b. sama, alebo prostredníctvom inej oprávnenej organizácie musí zmluvná strana, alebo jej subdodávateľ mať:
 - platné oprávnenie na montáž, opravy a údržbu uvedených zariadení podľa §14 ods. 1 písm. a) a §15 ods. 1 a 4 zákona 124/2006 Z.z. Z.z. o bezpečnosti a ochrane zdravia pri práci a o zmene a doplnení niektorých zákonov
 - oprávnenie na montáž, opravy a údržbu uvedených vedení od IP v zmysle Vyhlášky MPSVR SR č. 508/2009 Z. z. §4,
 - živnostenský list, alebo výpis z obchodného registra pre túto činnosť
 - pracovníci musia spĺňať kvalifikáciu v zmysle Vyhlášky MPSVR SR č. 508/2009 Z.z. (v aktuálnom znení), minimálne jeden z nich musí spĺňať §23 elektrotechnik na riadenie činnosti a ostatní §22 samostatný elektrotechnik na príslušnú napäťovú hladinu podľa vedenia prenajímateľa.
 - splnené podmienky uvedené v bode 5
7. V prípade požiadavky na vypnutie elektrického vedenia SSD z dôvodu bezpečnosti pri montáži, údržbe, revízie, resp. opráv zariadenia zmluvnej strany, je zmluvná strana povinná postupovať tak, aby bola splnená legislatíva s tým spojená (Zákon č. 251/2012). Na vypínanie a zaistenie elektrického vedenia SSD je zmluvná strana povinná 40 dní vopred zaslať písomnú objednávku na SSD na adresu: Ján Florovič, **majster Strediska údržby Prievidza**, e-mail: jan.florovic@ssd.sk ,

tel.: 0415196947. V objednávke bude uvedené číslo Zmluvy a harmonogram prác. SSD si vyhradzuje právo odmietnuť požiadavku na vypnutie elektrického vedenia z prevádzkových dôvodov, resp. upraviť harmonogram vypínania

8. V prípade, že realizáciou stavby na prenajatých podperných bodoch, vznikne potreba pripojenia tejto stavby ako nového odberného miesta zmluvnej strany k distribučnej sústave, je potrebné predložiť do SSD samostatnú žiadosť o nové pripojenie (t.j. o určenie bodu a podmienok pripojenia daného nového odberného miesta a uzatvorenie Zmluvy o pripojení), prostredníctvom formuláru zverejneného na stránkach www.ssd.sk. Detailné informácie je možné odkonzultovať prostredníctvom zákazníckej linky SSD 0850 166 007, alebo mailom na: prevadzkovatel@ssd.sk. To platí aj v prípade rekonštrukcie jestvujúceho odberného miesta.
9. Po namontovaní svojich zariadení, zmluvná strana vykoná legislatívou predpísané revízie a skúšky. Najneskôr do 10 dní po ukončení realizácie diela a skúšok je zmluvná strana povinná požiadať SSD písomne o prevzatie pracoviska a žiadosť s uvedením čísla Zmluvy zaslať na mailovú adresu: jan.florovic@ssd.sk. Súčasťou požiadavky musí byť aj vypracovaný MPP v zmysle Vyhlášky 508/2009 Z. z., § 8, ods. c (vzťahuje sa na vyhradené technické zariadenia skupiny A).
K prevzatiu pracoviska dôjde za účasti zástupcu SSD na preberacom konaní, na ktorom sa vykoná technická prehliadka zariadenia a súlad so schválenou dokumentáciou, ktorú zmluvná strana predloží na preberacom konaní. Zmluvné strany protokolárne odovzdajú a prevezmú predmet nájmu).
10. Užívaním svojich zariadení nesmie zmluvná strana ohrozovať prevádzku zariadení SSD a sťažovať k nim prístup.
11. Zmluvná strana musí mať v zmysle Vyhlášky 508/2009 Z. z., § 8, ods. c (vzťahuje sa na vyhradené technické zariadenia skupiny A) vypracované a pravidelne aktualizované miestne prevádzkové predpisy pre prevádzku a údržbu svojho zariadenia inštalovaného na podperných bodoch SSD, (ďalej len ako MPP), ktoré Zmluvná strana predloží na schválenie SSD. Aktualizácie MPP je zmluvná strana povinná posielat' na email: majetok@ssd.sk.
12. Zmluvná strana je povinná počas platnosti zmluvy oznamovať vopred každý zásah na svojich zariadeniach umiestnených na p.b. SSD a to na emailovú adresu: majetok@ssd.sk.

B. Technické podmienky:

13. Technické podmienky pre montáž a prevádzkovanie zariadení zmluvnej strany na p.b. SSD sa riadia STN 33 3300, STN 34 2100, STN EN 50423-1 a ostatnými súvisiacimi normami a predpismi.
14. Montáž bude vykonaná podľa platnej projektovej dokumentácie vopred schválenej v SSD, resp. schválených typových podkladov. Montáž bude vykonaná prednostne na **odvrátenú stranu** p.b. od prístupovej komunikácie, vo vzdialenosti **0,5-0,8 m** pod NN elektrickým vedením SSD. Prednostne sa použijú tzv. **práporcové konzoly**, aby bol zabezpečený odstup cudzieho vedenia od p.b.. Svietidlá sa nesmú montovať priamo na p.b.. Musia byť namontované na **výložníky s dĺžkou max. 1 meter**. Nie je prípustné umiestňovať cudzie zariadenie nad elektrické vedenie SSD. Zakázané je porušenie celistvosti podperného bodu, napr. navrtávať do stĺpov otvory. Montované elektrické zariadenie musí vyhovovať požiadavkám STN EN 50160.
15. Zariadenia zmluvnej strany musia byť označené na každej inštalačnej skrinke na p.b. (max. rozmer skrinky 300x200mm) prislúchajúcej k tomuto zariadeniu, alebo v ich blízkosti identifikačným štítkom (logo, meno zmluvnej strany, tel. kontakt). Štítok musí byť vyhotovený tak, aby bol čitateľný po celú dobu prevádzkovania zariadenia. Rozmery štítka majú byť min. 10x4 cm. Ak zmluvná strana takéto skrinky nebude prevádzkovať alebo budú ďaleko od seba, zmluvná strana označí svoje zariadenie v pravidelných odstupoch aj na vedení, spravidla na nosnej konzole zariadenia na p.b. visiacim štítkom.
16. Na p.b. SSD sa môže montovať iba typizovaný elektroinštalačný materiál a výzbroj. Zmluvná strana sa zaväzuje, že použitý materiál, prístroje, spotrebiče a zariadenia vyhovujú požiadavkám bezpečnostných predpisov a noriem. V opačnom prípade zodpovedá za vzniknutú škodu.
17. Pri rekonštrukciách zariadení obcí (obecný rozhlas, verejné osvetlenie, kamerový systém, ...) je potrebné prednostne tieto riešiť spoločným tzv. hybridným vedením. V prípade že sa nepoužije hybridné vedenie, nové zariadenia obecného rozhlasu a kamerového systému sa povoľujú len ako bezdrôtové systémy. Pri rekonštrukcii verejného osvetlenia v obci/ miestnej časti je potrebné

v rámci tejto rekonštrukcie vymeniť vedenie verejného osvetlenia vyhotovené holými vodičmi za izolované vedenie. Elektromerové a iné rozvádzače (verejné osvetlenie a pod.) sa umiestňujú mimo p.b. SSD.

18. Telekomunikačné vedenie bude namontované na tzv. práporcové konzoly, aby bol zabezpečený odstup telekomunikačného vedenia od podperného bodu a možnosť manipulácie s rebríkom.
19. Telekomunikačné vedenie umiestnené na p.b. bude vyhotovené ako pasívne bez aktívnych prvkov (dielektrické materiály). Prípojky si zmluvná strana bude riešiť ako zemné.
20. Zmluvná strana musí zvoliť taký spôsob montáže a uchytenia svojich zariadení, aby bolo možné tieto pracovníkmi SSD pri prevádzkovaní, údržbe a opravách elektrického vedenia bez poškodenia odpojiť (napr. výmene p.b. a pod.). Umiestnenie káblových rezerv sa na p.b. nepovoľuje.